



รายงานสถานการณ์ภัยแล้งและภัยพิบัติ ฉบับที่ 247

ประจำวันที่ 7 พฤศจิกายน 2561

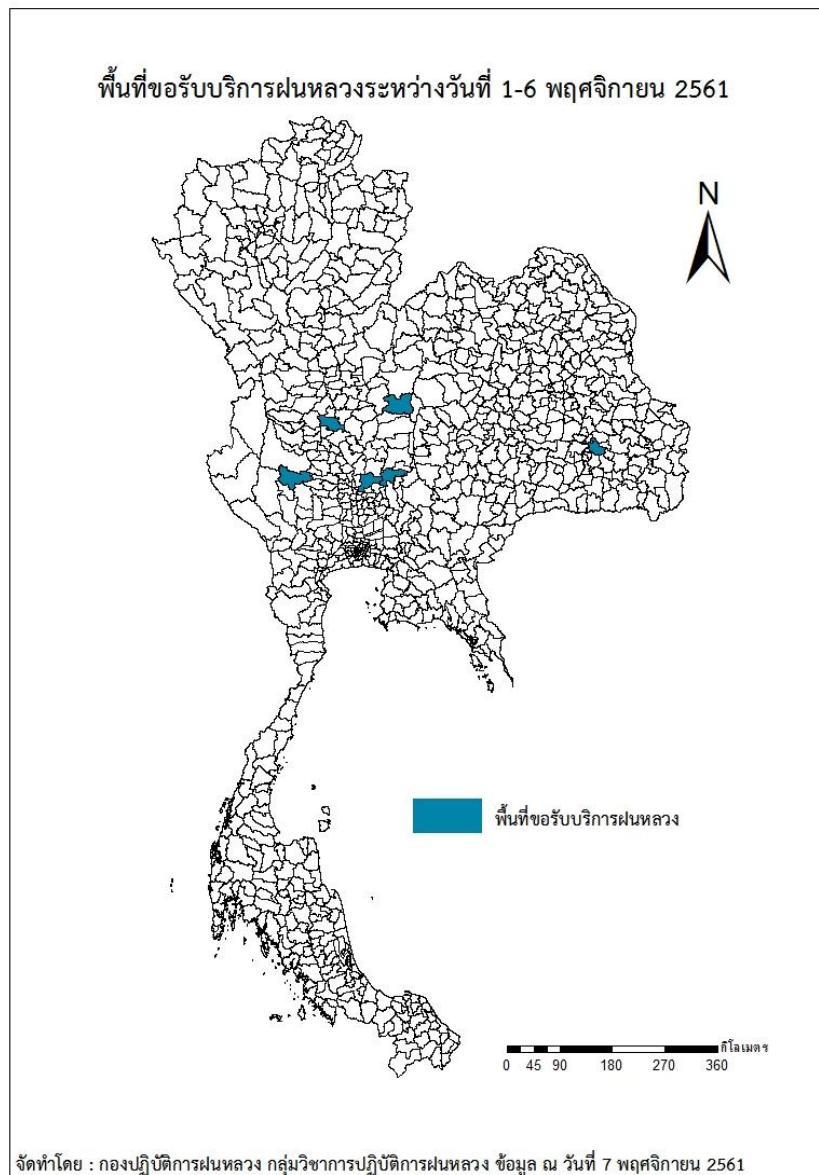
และผลการปฏิบัติการฝนหลวงประจำวันที่ 6 พฤศจิกายน 2561

กลุ่มวิชาการปฏิบัติการฝนหลวง กองปฏิบัติการฝนหลวงกรมฝนหลวงและการบินเกษตร

royalrainmaking_academic@hotmail.com

๑ พื้นที่ขอรับบริการฝนหลวง (ระหว่างวันที่ 1 - 6 พฤศจิกายน 2561)

ภาค	รายชื่อจังหวัด (อำเภอ) ที่มีผู้ขอรับบริการ	จำนวนผู้ขอรับบริการ (ราย)
เหนือ	เพชรบูรณ์(หนองไผ่)	2
กลาง	นครสวรรค์(เมืองนครสวรรค์), ลพบุรี(พัฒนานิคม เมืองลพบุรี), สุพรรณบุรี(ด่านช้าง)	3
ตะวันออกเฉียงเหนือ	ศรีสะเกษ(ราษีไศล)	1
ตะวันออก	ไม่มีการขอรับบริการ	0
ใต้	ไม่มีการขอรับบริการ	0
รวม	5 จังหวัด(6 อำเภอ)	6



๑ สถานการณ์ปริมาณน้ำเก็บกักในอ่างเก็บน้ำที่สำคัญ

	ความจุของอ่าง ที่ รนก. ¹ (ล้าน ลบ.ม.)	ปริมาณน้ำในอ่างฯ (%)				ปริมาตรน้ำไหล ลงอ่างฯ (ล้าน ลบ.ม.)	ปริมาตรน้ำระบาย (ล้าน ลบ.ม.)	ระดับน้ำ
		3 พ.ย.	4 พ.ย.	5 พ.ย.	6 พ.ย.	6 พ.ย.	6 พ.ย.	
ภาคเหนือ						31.52	24.58	
- ภูมิพล(ตาก)	13,462	72	72	72	72	19.25	8.00	-
- สิริกิติ์(อุดรดิตถ์)	9,510	88	88	88	88	8.98	12.99	-
- แม่จันทา(เชียงใหม่)	265	93	93	93	93	0.49	0.16	-
- แม่กวงฯ(เชียงใหม่)	263	48	49	49	49	0.52	0.12	ต่ำกว่า 50%
- กิวลม(ลำปาง)	106	89	88	88	87	1.35	1.78	-
- กิวคองมา(ลำปาง)	170	108	108	108	108	0.36	0.23	-
- แควน้อยฯ(พิษณุโลก)	939	79	79	79	79	0.57	1.30	-
- แม่มอก(ลำปาง)	110	41	42	42	42	0.05	0.05	ต่ำกว่า 50%
ภาคตะวันออกเฉียงเหนือ						3.49	5.48	
- ห้วยหลวง(อุดรธานี)	135	53	53	53	53	0.00	0.19	-
- น้ำอูน(สกลนคร)	520	88	88	88	88	0.00	0.00	-
- น้ำพุง(สกลนคร)	166	78	78	78	78	0.67	0.02	-
- จุฬารักษ์(ชัยภูมิ)	164	67	66	66	66	0.19	0.01	-
- อุดรรัตน์(ขอนแก่น)	2,431	34	35	35	35	1.62	0.50	ต่ำกว่า 40%
- ลำปาว(กาฬสินธุ์)	1,980	63	62	62	62	0.28	2.58	-
- ลำตะคอง(นครราชสีมา)	314	84	84	84	84	0.24	0.26	-
- ลำพระเพลิง(นครราชสีมา)	110	53	52	52	52	0.00	0.54	-
- มูลบ่น(นครราชสีมา)	141	52	52	52	52	0.21	0.52	-
- ลำแฉะ(นครราชสีมา)	275	63	63	62	62	0.12	0.77	-
- ลำนางรอง(บุรีรัมย์)	121	33	33	33	33	0.03	0.00	ต่ำกว่า 40%
- สิรินธร(อุบลราชธานี)	1,966	69	69	69	69	0.00	0.00	-
- ลำปลายมาศ(นครราชสีมา)	98	65	65	65	65	0.13	0.09	-
- ห้วยจระเข้มาก(บุรีรัมย์)	26	6	7	7	7	0.00	0.02	ต่ำกว่า 10%
- ห้วยตลาด(บุรีรัมย์)	28	11	11	11	11	0.04	0.03	ต่ำกว่า 20%
ภาคกลาง						20.11	27.41	
- ป่าสักฯ(ลพบุรี)	960	77	77	77	77	0.00	0.64	-
- ทับเสลา(อุทัยธานี)	160	36	36	37	37	0.00	0.00	ต่ำกว่า 40%
- กระเสียว(สุพรรณบุรี)	240	36	36	35	34	0.03	1.88	ต่ำกว่า 40%
- ศรีนครินทร์(กาญจนบุรี)	17,745	93	93	93	93	13.49	11.92	-
- วชิราลงกรณ์(กาญจนบุรี)	8,860	88	88	88	88	6.59	12.97	-
- ห้วยน้ำลาด(นครสวรรค์)	1	25	25	25	24	0.00	0.00	ต่ำกว่า 30%
ภาคตะวันออก						2.81	3.42	
- ชุนด่านฯ(นครนายก)	224	100	99	99	100	0.06	0.05	-
- คลองสิียด(ฉะเชิงเทรา)	420	92	92	92	92	0.00	0.00	-
- บางพระ(ชลบุรี)	117	82	82	83	83	0.00	0.28	-
- หอนงปลาไหล(ระยอง)	164	102	102	101	101	0.97	0.00	-
- ประแสร์(ระยอง)	295	95	95	95	95	0.00	0.52	-
- นฤปดินทรจินดา(ปราจีนบุรี)	295	99	99	99	99	0.47	0.84	-
- พระปรัง(สระแก้ว)	97	112	112	111	111	0.39	0.52	-
- ดอกกราย(ระยอง)	71	99	100	99	99	0.92	0.85	-
- คลองพระพุทธ(จันทบุรี)	70	105	105	104	104	0.00	0.16	-
- คลองหลวง รัชชโลทร(ชลบุรี)	98	93	93	93	92	0.00	0.20	-
- ห้วยยาง (สระแก้ว)	60	16	16	16	15	0.00	0.19	ต่ำกว่า 20%
- ห้วยตะเคียน (สระแก้ว)	10	13	13	13	13	0.00	0.00	ต่ำกว่า 20%
ภาคใต้						19.28	20.70	
- แก่งกระเจาน(เพชรบุรี)	710	91	91	91	91	2.75	3.46	-
- ปรานบุรี(ประจวบคีรีขันธ์)	347	84	84	83	83	3.64	4.14	-
- รัชชประภา(สุราษฎร์ธานี)	5,639	85	85	85	85	3.60	9.85	-
- บางกลาง(ยะลา)	1,454	63	64	64	64	9.29	3.25	-

¹รณก. = ระดับน้ำเก็บกัก, ที่มา: กรมชลประทาน

การพยากรณ์อากาศและสภาพอากาศประจำวัน

๑ ลักษณะอากาศทั่วไปและการพยากรณ์อากาศ ประจำวันที่ 7 พฤศจิกายน 2561 (เวลา 06.00 น.)

ลักษณะอากาศทั่วไป

พยากรณ์อากาศ 24 ชั่วโมงข้างหน้า ประเทศไทยตอนบนอุณหภูมิจะสูงขึ้น 1-2 องศาเซลเซียส กับมีหมอกในตอนเช้าและมีหมอกหนาในบางพื้นที่ โดยภาคเหนือ ภาคตะวันออกเฉียงเหนือ และภาคกลางตอนบน ยังคงมีอากาศเย็นในตอนเช้า ขอให้ประชาชนบริเวณดังกล่าวระมัดระวังการสัญจรผ่านบริเวณที่มีหมอกไว้ด้วย สำหรับภาคใต้มีฝนตกต่อเนื่องและฝนตกหนักบางแห่ง ขอให้ประชาชนบริเวณภาคใต้ระวังอันตรายจากฝนที่ตกหนัก ซึ่งอาจทำให้เกิดน้ำท่วมฉับพลัน น้ำป่าไหลหลากได้ อนึ่ง ในช่วงวันที่ 7-10 พฤศจิกายน 2561 หย่อมความกดอากาศต่ำบริเวณอ่าวไทยตอนกลางจะเคลื่อนเข้ามาปกคลุมภาคใต้ ทำให้บริเวณดังกล่าวมีฝนเพิ่มมากขึ้นและมีฝนตกหนักถึงหนักมากบางพื้นที่ ขอให้ประชาชนในบริเวณภาคใต้ระวังอันตรายซึ่งอาจทำให้เกิดน้ำท่วมฉับพลันและน้ำป่าไหลหลากได้ในเวลาดังกล่าว ส่วนคลื่นลมบริเวณอ่าวไทยมีคลื่นสูงประมาณ 2 เมตร บริเวณที่มีฝนฟ้าคะนองคลื่นสูงมากกว่า 2 เมตร

ลักษณะสำคัญทางอุตุนิยมวิทยา บริเวณความกดอากาศสูงกำลังอ่อนยังคงปกคลุมประเทศไทยตอนบน ทำให้บริเวณดังกล่าวมีอุณหภูมิสูงขึ้นกับมีหมอกในตอนเช้า และมีหมอกหนาในบางพื้นที่ แต่ยังคงมีอากาศเย็นในตอนเช้าบริเวณภาคเหนือ ภาคตะวันออกเฉียงเหนือ และภาคกลางตอนบน สำหรับมรสุมตะวันออกเฉียงเหนือที่พัดปกคลุมอ่าวไทยและภาคใต้มีกำลังปานกลาง ทำให้ภาคใต้ยังคงมีฝนตกต่อเนื่องกับมีฝนตกหนักบางแห่ง ส่วนคลื่นลมบริเวณอ่าวไทยมีกำลังปานกลาง

การพยากรณ์อากาศรายภาค

ภาคเหนือ	อากาศเย็นกับมีหมอกในตอนเช้า และมีหมอกหนาในบางพื้นที่ โดยอุณหภูมิจะสูงขึ้น 1-2 องศาเซลเซียส สำหรับบริเวณยอดดอยมีอากาศหนาวถึงหนาวจัด อุณหภูมิต่ำสุด 6-12 องศาเซลเซียส อุณหภูมิต่ำสุด 17-22 องศาเซลเซียส อุณหภูมิสูงสุด 32-34 องศาเซลเซียส ลมตะวันออกเฉียงเหนือ ความเร็ว 10-30 กม./ชม.
ภาคกลาง	อากาศเย็นกับมีหมอกในตอนเช้า โดยทางตอนบนของภาคอุณหภูมิจะสูงขึ้น 1-2 องศาเซลเซียส อุณหภูมิต่ำสุด 23-25 องศาเซลเซียส อุณหภูมิสูงสุด 33-35 องศาเซลเซียส ลมตะวันออกเฉียงเหนือ ความเร็ว 10-30 กม./ชม.
ภาคตะวันออกเฉียงเหนือ	อากาศเย็นกับมีหมอกในตอนเช้า และมีหมอกหนาในบางพื้นที่ โดยอุณหภูมิจะสูงขึ้น 1-2 องศาเซลเซียส สำหรับบริเวณยอดดอยมีอากาศหนาว อุณหภูมิต่ำสุด 11-15 องศาเซลเซียส อุณหภูมิต่ำสุด 19-23 องศาเซลเซียส อุณหภูมิสูงสุด 33-34 องศาเซลเซียส ลมตะวันออกเฉียงเหนือ ความเร็ว 10-30 กม./ชม.
ภาคตะวันออก	มีเมฆบางส่วน กับมีหมอกในตอนเช้า และมีฝนเล็กน้อยบางแห่ง อุณหภูมิต่ำสุด 24-26 องศาเซลเซียส อุณหภูมิสูงสุด 34-36 องศาเซลเซียส ลมตะวันออกเฉียงเหนือ ความเร็ว 15-35 กม./ชม. ทะเลมีคลื่นสูงประมาณ 1 เมตร ห่างฝั่งคลื่นสูง 1-2 เมตร
ภาคใต้ฝั่งตะวันออก	มีเมฆเป็นส่วนมาก กับมีฝนฟ้าคะนอง ร้อยละ 70 ของพื้นที่ และมีฝนตกหนักบางแห่ง บริเวณจังหวัดนครศรีธรรมราช พัทลุง สงขลา ปัตตานี ยะลา และนราธิวาส อุณหภูมิต่ำสุด 23-25 องศาเซลเซียส อุณหภูมิสูงสุด 29-34 องศาเซลเซียส ลมตะวันออกเฉียงเหนือ ความเร็ว 15-35 กม./ชม. ทะเลมีคลื่นสูง 1-2 เมตร บริเวณที่มีฝนฟ้าคะนองคลื่นสูงมากกว่า 2 เมตร
ภาคใต้ฝั่งตะวันตก	มีเมฆเป็นส่วนมาก กับมีฝนฟ้าคะนอง ร้อยละ 40 ของพื้นที่ ส่วนมากบริเวณจังหวัดพังงา ภูเก็ต กระบี่ ตรัง และสตูล อุณหภูมิต่ำสุด 23-24 องศาเซลเซียส อุณหภูมิสูงสุด 32-34 องศาเซลเซียส ลมตะวันออก ความเร็ว 15-30 กม./ชม. ทะเลมีคลื่นสูงประมาณ 1 เมตร บริเวณที่มีฝนฟ้าคะนองคลื่นสูงมากกว่า 1 เมตร
กรุงเทพมหานครและปริมณฑล	มีเมฆบางส่วน กับมีหมอกในตอนเช้า อุณหภูมิต่ำสุด 25-26 องศาเซลเซียส อุณหภูมิสูงสุด 34-36 องศาเซลเซียส ลมตะวันออกเฉียงเหนือ ความเร็ว 10-30 กม./ชม.

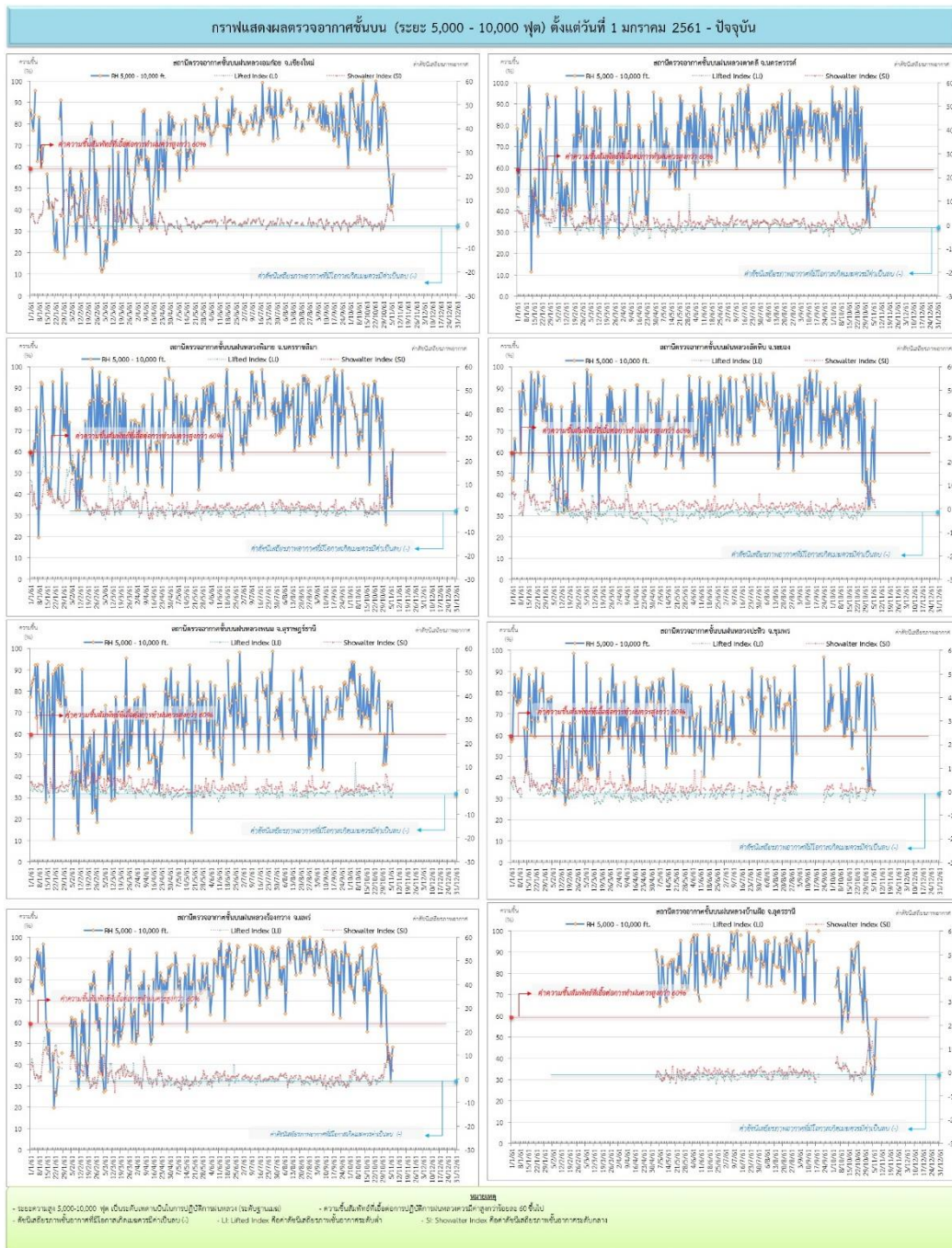
ที่มา: กรมอุตุนิยมวิทยา

๑ ข้อมูลความชื้นจากการตรวจอากาศชั้นบน (Sounding) ระยะความสูง 5,000 - 10,000 ฟุต

ภาค	สถานีตรวจอากาศ	ความชื้นสัมพัทธ์ (%)					เสถียรภาพอากาศ
		3 พ.ย.	4 พ.ย.	5 พ.ย.	6 พ.ย.	7 พ.ย.	
ภาคเหนือ	สถานีเรดาร์ฝนหลวงอมก๋อย	55	52	42	42	57	เสถียรภาพ
	สถานีตรวจอากาศเคลื่อนที่ร้องกวาง	42	46	33	45	49	เสถียรภาพ
ภาคกลาง	สถานีเรดาร์ฝนหลวงตาคลี	n/a	41	46	45	52	เสถียรภาพ
ภาคตะวันออกเฉียงเหนือ	สถานีเรดาร์ฝนหลวงพิมาย	39	n/a	55	35	61	เสถียรภาพ
	สถานีตรวจอากาศเคลื่อนที่บ้านฝือ	37	24	32	41	59	เสถียรภาพ
ภาคตะวันออก	สถานีเรดาร์ฝนหลวงสัตหีบ	47	66	72	47	85	เสถียรภาพ
ภาคใต้	สถานีเรดาร์ฝนหลวงพนม	75	73	72	75	61	เสถียรภาพ
	สถานีตรวจอากาศเคลื่อนที่ปะทิว	55	89	78	75	63	เสถียรภาพ

หมายเหตุ : สภาพอากาศมีเสถียรภาพ(Stable) หมายถึงสภาพอากาศที่มีโอกาสน้อยหรือไม่มีโอกาสในการเกิดเมฆในแนวตั้งเพื่อพัฒนาตัวกลายเป็นกลุ่มฝน
สภาพอากาศไม่มีเสถียรภาพ(Unstable) หมายถึงสภาพอากาศที่มีโอกาสเกิดเมฆในแนวตั้งและพัฒนาตัวเป็นกลุ่มฝนได้

๑ กราฟแสดงแนวโน้มความชื้นอากาศชั้นบนและดัชนีเสถียรภาพอากาศ (ระหว่างวันที่ 1 มกราคม - 7 พฤศจิกายน 2561)



การปฏิบัติการฝนหลวงประจำวัน

๑ สรุปผลปฏิบัติการฝนหลวงประจำวัน ที่ 6 พฤศจิกายน 2561

ภาค/หน่วยฯ	หน่วยปฏิบัติการ (หน่วย)	เครื่องบิน ฝ.ล./ทอ. (ลำ)	จำนวน เที่ยวบิน (เที่ยว)	จำนวน ชั่วโมงบิน (ชั่วโมง)	ปริมาณการใช้ สารฝนหลวง (ตัน/นัด)	จังหวัดที่มีการรายงานฝนตก (จำนวนจังหวัด/อ่างเก็บน้ำเป้าหมาย)
เหนือ	2	3/1	0	0:00	0.00/-	-/-
- เชียงใหม่	1	1/1	0	0:00	0.00/-	ไม่ปฏิบัติการฝนหลวง เนื่องจากสภาพอากาศ มีลักษณะทรงตัว ส่งผลให้กลุ่มเมฆในพื้นที่ เป้าหมายไม่พัฒนาตัว
- พิชญ์โลก	1	2/-	0	0:00	0.00/-	ไม่ปฏิบัติการฝนหลวง เนื่องจากสภาพอากาศ มีลักษณะทรงตัว ส่งผลให้กลุ่มเมฆในพื้นที่ เป้าหมายไม่พัฒนาตัว
กลาง	2	6/-	0	0:00	0.00/-	-/-
- กาญจนบุรี	1	3/-	0	0:00	0.00/-	ไม่ปฏิบัติการฝนหลวง เนื่องจากสภาพอากาศ มีลักษณะทรงตัว และ ค่าความชื้นสัมพัทธ์เฉลี่ย ที่ระดับ 6,000 ฟุต มีค่าต่ำกว่า 50% ส่งผลให้ กลุ่มเมฆในพื้นที่เป้าหมายไม่พัฒนาตัว
- ลพบุรี	1	3/-	0	0:00	0.00/-	ไม่ปฏิบัติการฝนหลวง เนื่องจากสภาพอากาศ มีลักษณะทรงตัว และ ค่าความชื้นสัมพัทธ์เฉลี่ย ที่ระดับ 6,000 ฟุต มีค่าต่ำกว่า 50% ส่งผลให้ กลุ่มเมฆในพื้นที่เป้าหมายไม่พัฒนาตัว
ตะวันออกเฉียงเหนือ	4	9/3	0	0:00	0.00/-	-/-
- ขอนแก่น	1	2/-	0	0:00	0.00/-	ไม่ปฏิบัติการฝนหลวง เนื่องจากบริเวณความกดอากาศสูงแผ่ปกคลุม ทำให้ไม่มีกลุ่มเมฆก่อตัวในพื้นที่เป้าหมาย
- นครราชสีมา	1	4/2	0	0:00	0.00/-	ไม่ปฏิบัติการฝนหลวง เนื่องจากบริเวณความกดอากาศสูงแผ่ปกคลุม ทำให้เมฆคิวมูลัสในพื้นที่ เป้าหมายไม่พัฒนาตัว
- อุบลราชธานี	1	-/1	0	0:00	0.00/-	ไม่ปฏิบัติการฝนหลวง เนื่องจากบริเวณความกดอากาศสูงแผ่ปกคลุม ทำให้เมฆคิวมูลัสในพื้นที่ เป้าหมายไม่พัฒนาตัว
- สุรินทร์	1	3/-	0	0:00	0.00/-	ไม่ปฏิบัติการฝนหลวง เนื่องจากบริเวณความกดอากาศสูงแผ่ปกคลุม ทำให้เมฆคิวมูลัสในพื้นที่ เป้าหมายไม่พัฒนาตัว
ตะวันออก	1	3/-	0	0:00	0.00/-	-/-
- สระแก้ว	1	3/-	0	0:00	0.00/-	ไม่ปฏิบัติการฝนหลวง เนื่องจากสภาพอากาศ ทรงตัวส่งผลให้เมฆคิวมูลัสไม่พัฒนาตัวในพื้นที่ เป้าหมาย
รวม	9	21/4	0	0:00	0.00/-	-/-

๑ สรุปผลรวมปฏิบัติการตั้งแต่เริ่มตั้งหน่วยปฏิบัติการฝนหลวง (1 มีนาคม - 6 พฤศจิกายน 2561)

ตั้งแต่เริ่มตั้งหน่วยปฏิบัติการฝนหลวง เมื่อวันที่ 1 มีนาคม - 6 พฤศจิกายน 2561 มีการขึ้นปฏิบัติการฝนหลวง จำนวน 228 วัน มีวันฝนตกจากการปฏิบัติการฝนหลวงคิดเป็นร้อยละ 95.24 ขึ้นปฏิบัติงานจำนวน 4,356 เที่ยวบิน (6,343:00 ชั่วโมงบิน) ปริมาณการใส่สารฝนหลวง 3,671.23 ตัน พลุซิลเวอร์ไอโอไดด์สำหรับภารกิจปฏิบัติการฝนหลวง จำนวน 1,809 นัด พลุแคลเซียมคลอไรด์สำหรับภารกิจปฏิบัติการฝนหลวง จำนวน 100 นัด จังหวัดที่มีรายงานฝนตกรวม 58 จังหวัด

ภาค - ศูนย์/หน่วยปฏิบัติการฯ	ขึ้นบิน (วัน)	ฝนตก (วัน)	จำนวน เที่ยวบิน (เที่ยว)	จำนวน ชั่วโมงบิน (ชั่วโมง)	ปริมาณ สารฝนหลวง (ตัน/AgI,CaCl ₂ นัด (ทำฝน)/AgI นัด (ยั้งยั้งลูกเห็บ))	จังหวัดที่มีรายงานฝนตก (ทั้งการสังเกตด้วยสายตา/การ ตรวจวัดด้วยเรดาร์ และ เครื่องวัดน้ำฝนอัตโนมัติ)	ปริมาตร น้ำไหลลง อ่างเก็บน้ำสะสม (ล้าน ลบ.ม.)
เหนือ	176	160	817	1316:05	862.60/1809	27 จังหวัด	43.73
- เชียงใหม่ (เปิดหน่วยฯ 1 มี.ค. 61 เป็นต้นไป)	123	110	382	600:10	451.60/919	บริเวณที่มีฝนตก ได้แก่ กำแพงเพชร เชียงราย ตาก น่าน พะเยา ลำปาง ลำพูน แพร่ พิจิตร เชียงใหม่ แม่ฮ่องสอน (11 จังหวัด)	แม่กวง 30.59 แม่มอก 13.14
- พิษณุโลก (เปิดหน่วยฯ 1 มี.ค. 61 เป็นต้นไป)	145	126	435	715:55	411.00/890	บริเวณที่มีฝนตก ได้แก่ กำแพงเพชร ตาก น่าน เลย พิจิตร พิษณุโลก เพชรบูรณ์ แพร่ ลำปาง ลำพูน สุโขทัย อุตรดิตถ์ นครสวรรค์ มหาสารคาม ร้อยเอ็ด หนองบัวลำภู กาฬสินธุ์ ขอนแก่น ชัยภูมิ อุตรธานี นครพนม มุกดาหาร สกลนคร (23 จังหวัด)	
กลาง	193	191	1396	2061:45	1,155.83/-	15 จังหวัด	177.07
- นครสวรรค์ (เปิดหน่วยฯ 1-31 มี.ค. 61)	5	5	15	26:15	12.00/-	บริเวณที่มีฝนตก ได้แก่ ลพบุรี อุทัยธานี (2 จังหวัด)	ป่าสักฯ 18.79 ทับเสลา 8.85 กระเสียว 9.86
- กาญจนบุรี (เปิดหน่วยฯ 6 มี.ค. 61 เป็นต้นไป)	146	145	591	848:20	482.53/-	บริเวณที่มีฝนตก ได้แก่ กาญจนบุรี กรุงเทพฯ ลพบุรี ชัยนาท นครปฐม อุทัยธานี สมุทรสาคร สุพรรณบุรี นครสวรรค์ อ่างทอง สิงห์บุรี (11 จังหวัด)	ศรีนครินทร์ 62.17 วชิราลงกรณ์ 69.77 คลองโพธิ์ 7.63
- ลพบุรี (เปิดหน่วยฯ 1 เม.ย. 61 เป็นต้นไป)	162	159	790	1187:10	661.30/-	บริเวณที่มีฝนตก ได้แก่ ชัยนาท นครสวรรค์ อ่างทอง สระบุรี อุทัยธานี สุพรรณบุรี เพชรบูรณ์ นครราชสีมา สิงห์บุรี ลพบุรี พระนครศรีอยุธยา (11 จังหวัด)	
ตะวันออกเฉียงเหนือ	170	158	1360	1961:25	1,095.60/100	16 จังหวัด	234.47
- ขอนแก่น (เปิดหน่วยฯ 1-31 มี.ค. 61 และ 16 พ.ค. 61 เป็นต้นไป)	107	84	355	565:20	272.80/-	บริเวณที่มีฝนตก ได้แก่ ขอนแก่น ชัยภูมิ นครราชสีมา บุรีรัมย์ มหาสารคาม อุตรธานี ยโสธร ร้อยเอ็ด เลย สุรินทร์ ศรีสะเกษ หนองบัวลำภู (12 จังหวัด)	อุบลรัตน์ 90.07 ลำตะคอง 9.79 ลำพระเพลิง 10.26 มูลบน 6.53 ลำแซะ 17.72

ภาค - ศูนย์/หน่วยปฏิบัติการฯ	ขึ้นบิน (วัน)	ฝนตก (วัน)	จำนวน เที่ยวบิน (เที่ยว)	จำนวน ชั่วโมงบิน (ชั่วโมง)	ปริมาณ สารฝนหลวง (ตัน/AgI, CaCl ₂ นัต (ท่าฝน)/AgI นัต (ยับยั้งลูกเห็บ))	จังหวัดที่มีรายงานฝนตก (ทั้งการสังเกตด้วยสายตา/การ ตรวจวัดด้วยเรดาร์ และ เครื่องวัดน้ำฝนอัตโนมัติ)	ปริมาตร น้ำไหลลง อ่างเก็บน้ำสะสม (ล้าน ลบ.ม.)
- อุดรธานี (เปิดหน่วยฯ 1 เม.ย.-16 พ.ค. 61)	13	12	21	30:25	25.80/-	บริเวณที่มีฝนตก ได้แก่ กาฬสินธุ์ นครราชสีมา อุดรธานี มหาสารคาม เลย หนองคาย หนองบัวลำภู (7 จังหวัด)	ลำน้ำร่อง 0.36 สิรินธร 96.58 ลำปลายมาศ 1.67 ห้วยหลวง 1.49
- นครราชสีมา (เปิดหน่วยฯ 1 เม.ย. 61 เป็นต้นไป)	132	125	520	800:45	400.90/100	บริเวณที่มีฝนตก ได้แก่ ขอนแก่น ชัยภูมิ นครราชสีมา บุรีรัมย์ ยโสธร ร้อยเอ็ด ศรีสะเกษ สุรินทร์ อุบลราชธานี (9 จังหวัด)	
- อุบลราชธานี (เปิดหน่วยฯ 26 มิ.ย. 61 เป็นต้นไป)	45	43	56	70:15	109.70/-	บริเวณที่มีฝนตก ได้แก่ ศรีสะเกษ สุรินทร์ อำนาจเจริญ อุบลราชธานี ร้อยเอ็ด ยโสธร (6 จังหวัด)	
- สุรินทร์ (เปิดหน่วยฯ 9 ก.ค. 61 เป็น ต้นไป)	75	73	408	494:40	286.40/-	บริเวณที่มีฝนตก ได้แก่ ขอนแก่น นครราชสีมา ร้อยเอ็ด สุรินทร์ ยโสธร มหาสารคาม บุรีรัมย์ (7 จังหวัด)	
ตะวันออก	131	120	582	742:35	390.30/-	7 จังหวัด	13.11
- จันทบุรี (เปิดหน่วยฯ 1 มี.ค.-30 พ.ค. 61 เป็นต้นไป)	51	47	225	329:45	146.90/-	บริเวณที่มีฝนตก ได้แก่ จันทบุรี สระแก้ว ระยอง ฉะเชิงเทรา ชลบุรี (5 จังหวัด)	คลองสิียด 7.39 ดอกทราย 0.55 คลองพระพุทธร 0.08 ห้วยยาง 4.99 ห้วยตะเคียน 0.10
- สระแก้ว (เปิดหน่วยฯ 31 พ.ค.-9 ก.ค. 61 และ 9 ส.ค. 61 เป็นต้นไป)	80	73	357	412:50	243.40/-	บริเวณที่มีฝนตก ได้แก่ สระแก้ว นครนายก ปราจีนบุรี ฉะเชิงเทรา (4 จังหวัด)	
ใต้	56	54	201	261:10	166.90/-	4 จังหวัด	52.22
- หัวหิน (เปิดหน่วยฯ 1 มี.ค.-16 พ.ค. 61)	40	39	180	222:40	125.40/-	บริเวณที่มีฝนตก ได้แก่ ประจวบคีรีขันธ์ เพชรบุรี (2 จังหวัด)	แก่งกระจาน 37.32 ปราณบุรี 14.90
- สงขลา (เปิดหน่วยฯ 1 เม.ย. 61 เป็นต้นไป)	21	20	21	38:30	41.50/-	บริเวณที่มีฝนตก ได้แก่ นราธิวาส สงขลา (2 จังหวัด)	

กลุ่มวิชาการปฏิบัติการฝนหลวง กองปฏิบัติการฝนหลวง กรมฝนหลวงและการบินเกษตร